

DP-E450

網際網路轉 DMX 介面 【使用手冊】



詠真實業股份有限公司

網址：www.liteputer.com.tw

E-mail：sales@liteputer.com.tw

目錄

DP-E450 特點介紹	1
DP-E450 規格	2
DP-E450 操作面板簡介	3
DP-E450 搭配 EDX CONTROL, STAGE 圖控	4
功能描述及配線	4
DP-E450 操作說明	6
主介面功能選單介紹	6
F1: SET IP (IP 位址設置)	6
F2: SET MAC (物理位元位址設置)	6
F3: MODIFY CLOCK (時鐘設置)	7
F4: ABOUT ME	7
數據初始化	7
按鍵鎖定	8
其他	8
DP-E450 搭配 RGB LED CONTROL 圖控	8
功能描述及配線	8
DP-E450 操作說明	10
主選單介紹	10
F1: CALL SEQ (SEQ 調用)與 SEQ 暫停, 關閉	10
F2: MODIFY CH(設置回路值)	12
F3: EDIT SCENE(修改場景中的回路值)	12
F4: LOAD BACKSC (背景設置)	13
F5: EDIT SEQ(設置跳機)	13
F6: SEQ CONFIG	14
F7: TIMER ON/OFF(定時開/關設置)	15
F8: EDIT TIMER(設置定時)	16
F9: EDIT PATCH (軟跳綫設置)	18
F10: MODIFY CLOCK (設置時鐘)	19
F11: SET IP (設置設備的 IP 位址)	19
F12: SET MAC (設置設備的物理位元位址)	20
F13: ABOUT ME	20
DP-E450 數據初始化:	20
DP-E450 按鍵鎖定功能:	21
DP-E450 紅外遙控功能:	21
PC 上傳下載 DP-E450 的記憶體資料:	21
DP-E450 搭配 HOME LIGHTING 圖控	23

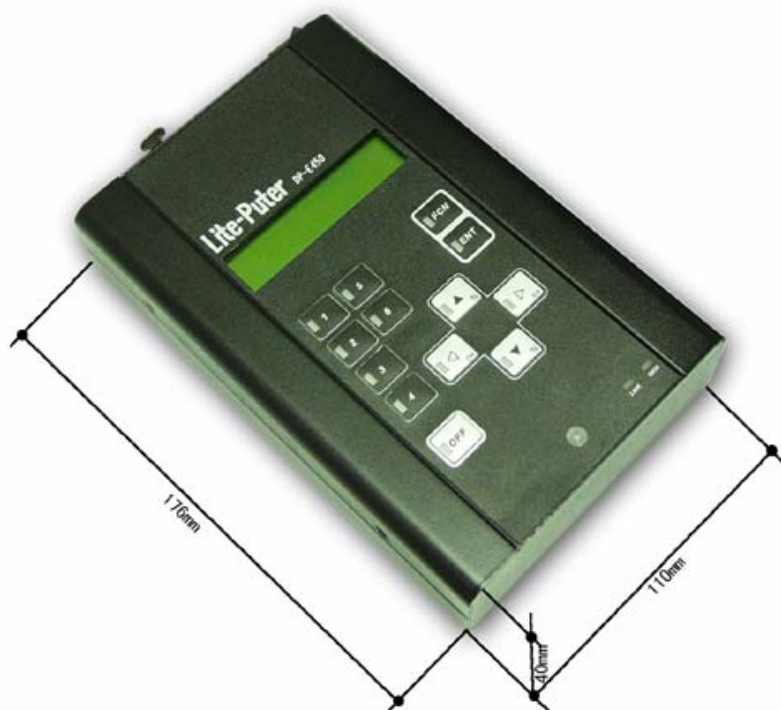
功能描述及配線	23
DP-E450 操作說明	25
1. 主選單介紹.....	25
F1: SCENE EDIT (場景設置)	25
F2: SCENE FADE (場景淡入淡出時間設置)	26
F3: TIMER SCEDIT (定時場景設置)	26
F4: TIMER ON/OFF (定時開關設置)	27
F5: TIMER EDIT (定時設定)	28
F6: SCH EDIT (SCH 調用設定)	29
F7: PATCH EDIT (軟跳線設置)	30
F8: PATCH LOAD (PATCH 調用)	31
F9: MODIFY CLOCK (時鐘設置)	31
F10: SET IP (IP 設置)	32
F11: SET MAC (MAC 設置)	32
F12: ABOUT ME.....	32
數據初始化.....	32
按鍵鎖定	33
其他.....	33
線上升級功能介紹	34
圖控軟體的切換	37

DP-E450 特點介紹

- 可將網際網路資料與 DMX 資料互相轉換，實現以 PC 操作以 DMX 為通訊基礎的燈光控制。
- 可做調光控制器使用。
- 設備可以和遠端 PC 連接，配合軟體進行資料的相互傳輸，這樣可以大大減少只用設備來設置資料時的工作量。使用 PC 設置資料方便快捷，同時可以備份保存。一旦遇到設備的資料丟失或者多個設備的資料相互之間轉移，操作就比較方便。內部搭配四套圖控軟體功能，可根據客戶使用的圖控軟體自動切換其相應的功能。
- 兩組標準 DMX512 信號控制，控制回路數最大可以達到 1024 個。
- 大容量場景，定時，回路資料的存儲和執行。
- 跳機功能：
 1. 場景跳機
 2. 可編輯跳機速度
 3. 可選擇跳機混色模式
- 具有定時調用的功能。
- 系統程式在線升級功能。
- 內置紅外遙控功能。
- LCD 顯示，操作介面簡易。
- 體積小巧，使用方便。

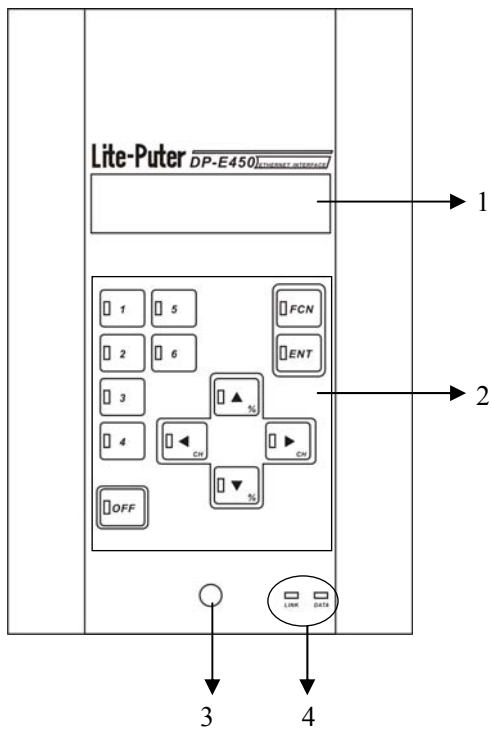
DP-E450 規格

- 電壓輸入：DC 12V /1A
- 調光數位訊號/輸出：DMX-512 / 1990
- 數位信號連接頭：6P6C PHONE JECK*6/XLS 5-PIN*4
- 尺寸大小：110(W)*176(H)*40(D)mm
- 重量：0.66 kg

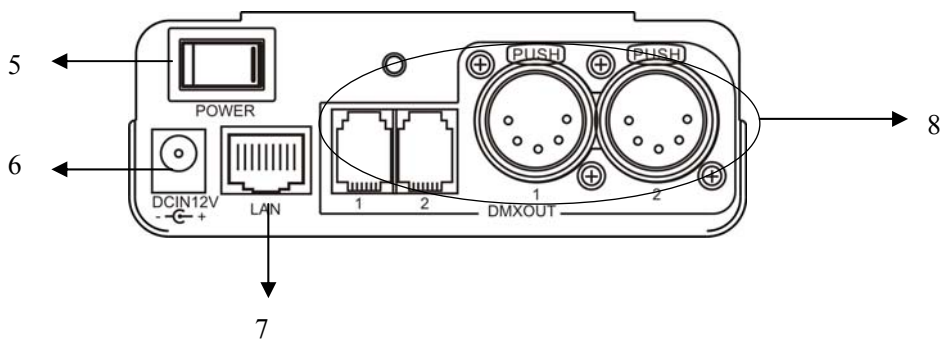


DP-E450 操作面板簡介

正面圖

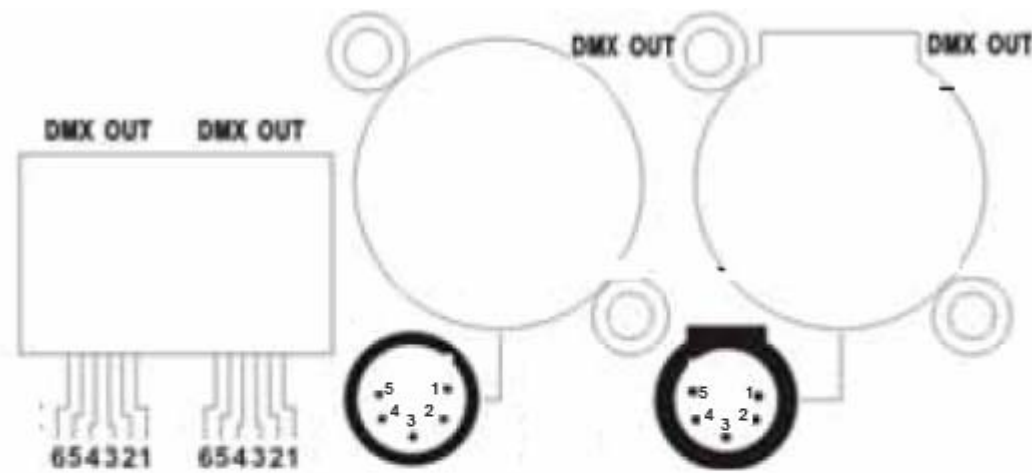


背面圖



1	LCD 顯示幕	5	電源開關
2	按鍵部分及按鍵指示燈	6	電源輸入
3	紅外接收端	7	網路連介面
4	LINK 及 DATA 指示燈	8	DMX-512 信號輸出端

通訊接口說明



- | | |
|-----------------|-----------------|
| 1: <u>VCC</u> | 1: GND |
| 2: <u>VCC</u> | 2: DATA- |
| 3: <u>DATA+</u> | 3: <u>DATA+</u> |
| 4: <u>DATA-</u> | 4: NC |
| 5: GND | 5: <u>NC</u> |
| 6: <u>GND</u> | |

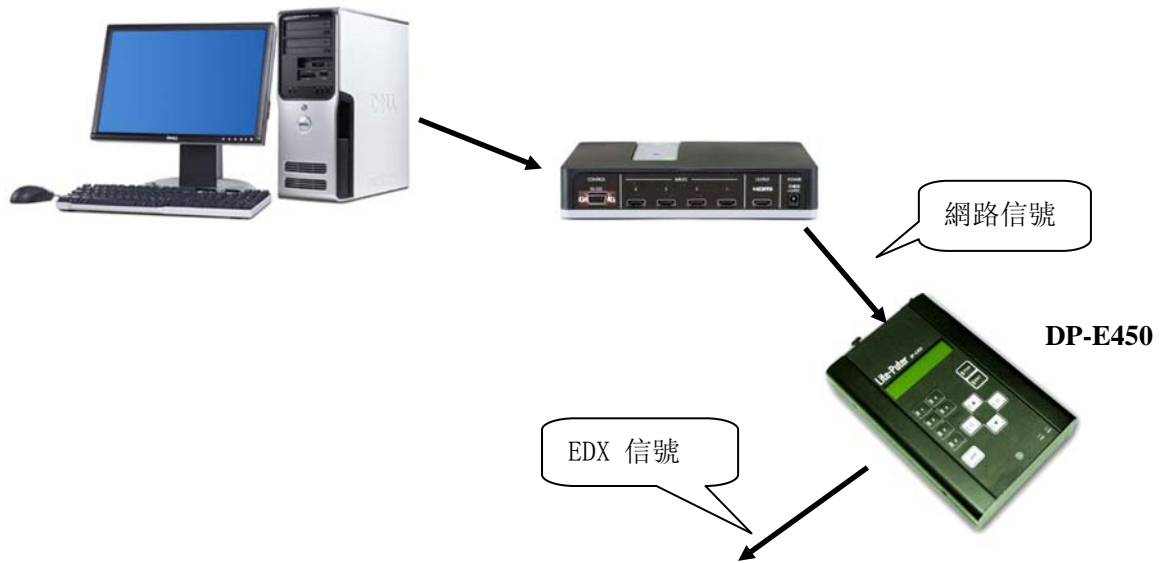
DP-E450 搭配 EDX Control, STAGE 圖控

功能描述及配線

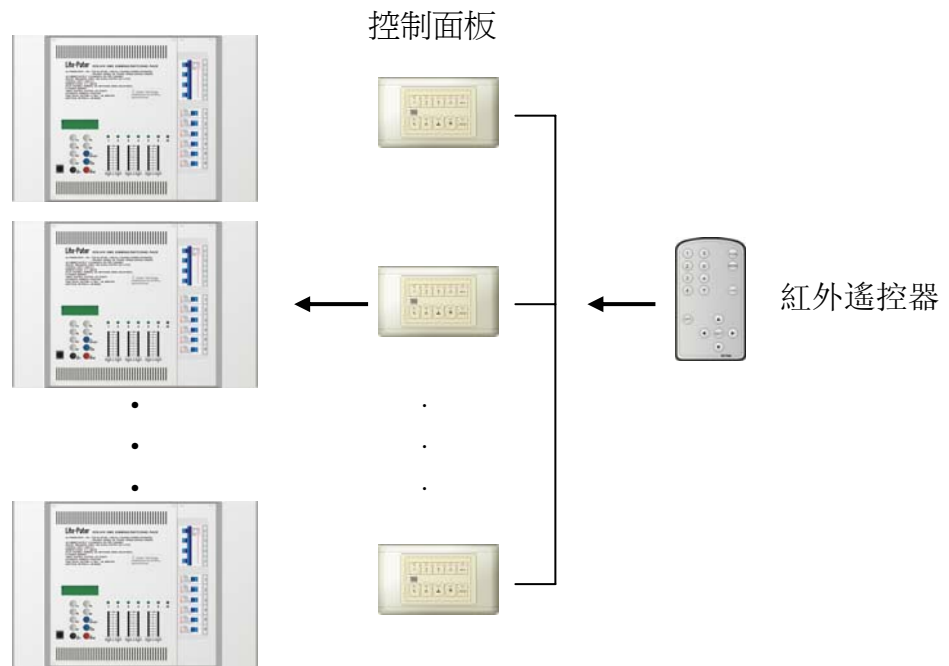
說明：DP-E450 搭配 EDX Control 圖控和 Stage 圖控兩種軟體時，在 DP-E450 設備本身上的操作是完全相同的， 以下只介紹搭配 EDX Control 圖控時的操作。

1. 當用戶使用 EDX Control 軟體來搭配 DP-E450 時，此系統轉發 EDX 及 DMX 信號來控制後級設備。
2. 用戶切換不同軟體時，設備會自動要求初始化。

配線圖1 (EDX Control)



EDX-610



DP-E450 操作說明

主介面功能選單介紹

按下 **FCN** 進入主介面功能選單選擇，



選擇 F1~F4 中的一項，然後按 **ENT** 鍵進入此選項設置。

F1: SET IP (IP 位址設置)

STEP1 : 按 **▲** 鍵或者 **▼** 鍵選擇 F1，按下 **ENT** ， LCD 顯示，



STEP2 : 按 **▲** 鍵或者 **▼** 鍵調整對應的數值。

按 **◀** 或者 **▶** 鍵切換位址碼。

按 **ENT** 保存 IP 位址並且返回主選單。

按 **FCN** 取消，返回主選單。

F2: SET MAC (物理位元位址設置)

STEP1 : 按 **▲** 鍵或者 **▼** 鍵選擇 F2，按下 **ENT** ， LCD 顯示，



STEP2 : 按 **◀** 或者 **▶** 鍵切換 6 個中的一個。

例如： 六位分別為 12, 34, 56, 14, 25, 36。

按 **ENT** 保存 MAC 位址並且返回主選單。

按 **FCN** 取消，返回主選單。

F3: MODIFY CLOCK (時鐘設置)

STEP1 : 按▲ 鍵或者 ▼ 鍵選擇 F3, 按下 **ENT** , LCD 顯示,



05' MAY, 20, FRI.
08:46:29

STEP2 : 按◀ 或者 ▶ 鍵選擇年, 月, 日, 時, 分, 秒。

按▲ 鍵或者 ▼ 鍵來選擇年(00~99), 月(JAN 一月, FEB 二月, MAR 三月, APR 四月, MAY 五月, JUN 六月, JUL 七月, AUG 八月, SEP 九月, OCT 十月, NOV 十一月, DEC 十二月), 日(01~31), 星期(SUN 星期天, MON 星期一, TUE 星期二, WED 星期三, THU 星期四, FRI 星期五, SAT 星期六), 時(00~23), 分(00~59), 秒(00~59)。

按 **ENT** 鍵保存並且返回主選單。

按 **FCN** 鍵取消並且返回主選單。

F4: ABOUT ME

選擇 F6 按 **ENT** 後 LCD 會顯示當前連接的圖控名稱和版本號。

數據初始化

同時按下 **FCN** + **OFF** 鍵, 然後給設備上電, 此時 LCD 就出現是否初始化的提示資訊, 用戶可以通過按 **1** 鍵來確定初始化設備資料, 或者按 **2** 鍵取消初始化, 正常啟動。



INITIAL MEMORY?
1: YES 2: NO

按 **1** 鍵後設備進入初始化狀態, 用戶需要等待一段時間。



INITIALING MEM!
WAITING...

設備初始化完畢之後會提示用戶初始化完畢。



INITIAL MEMORY!
FINISHED!

按鍵鎖定

按住 **ENT** 鍵，然後再按下 **OFF** 鍵，如果此時按鍵是處於未鎖狀態，那麼就可以把按鍵鎖住，液晶螢幕第二行顯示如下提示資訊，

A yellow rectangular box containing the text "KEY LOCKED!" in a black, monospaced font.

如果此時按鍵是處於鎖定狀態，按住 **ENT** 鍵，然後再按下 **OFF** 鍵可以解除鎖定，液晶螢幕第二行顯示如下提示資訊，

A yellow rectangular box containing the text "KEY ACTIVE!" in a black, monospaced font.

其他

a.當沒有連接電腦時，LCD 顯示，

A yellow rectangular box containing two lines of text in a black, monospaced font: "Device IP: 09:19" on the first line and "192.168.002.067" on the second line.

此時顯示的為 DP-E450 的 IP 地址。

b.當設備連接電腦後，LCD 顯示，

A yellow rectangular box containing two lines of text in a black, monospaced font: "Link IP: 09:19" on the first line and "192.168.002.099" on the second line.

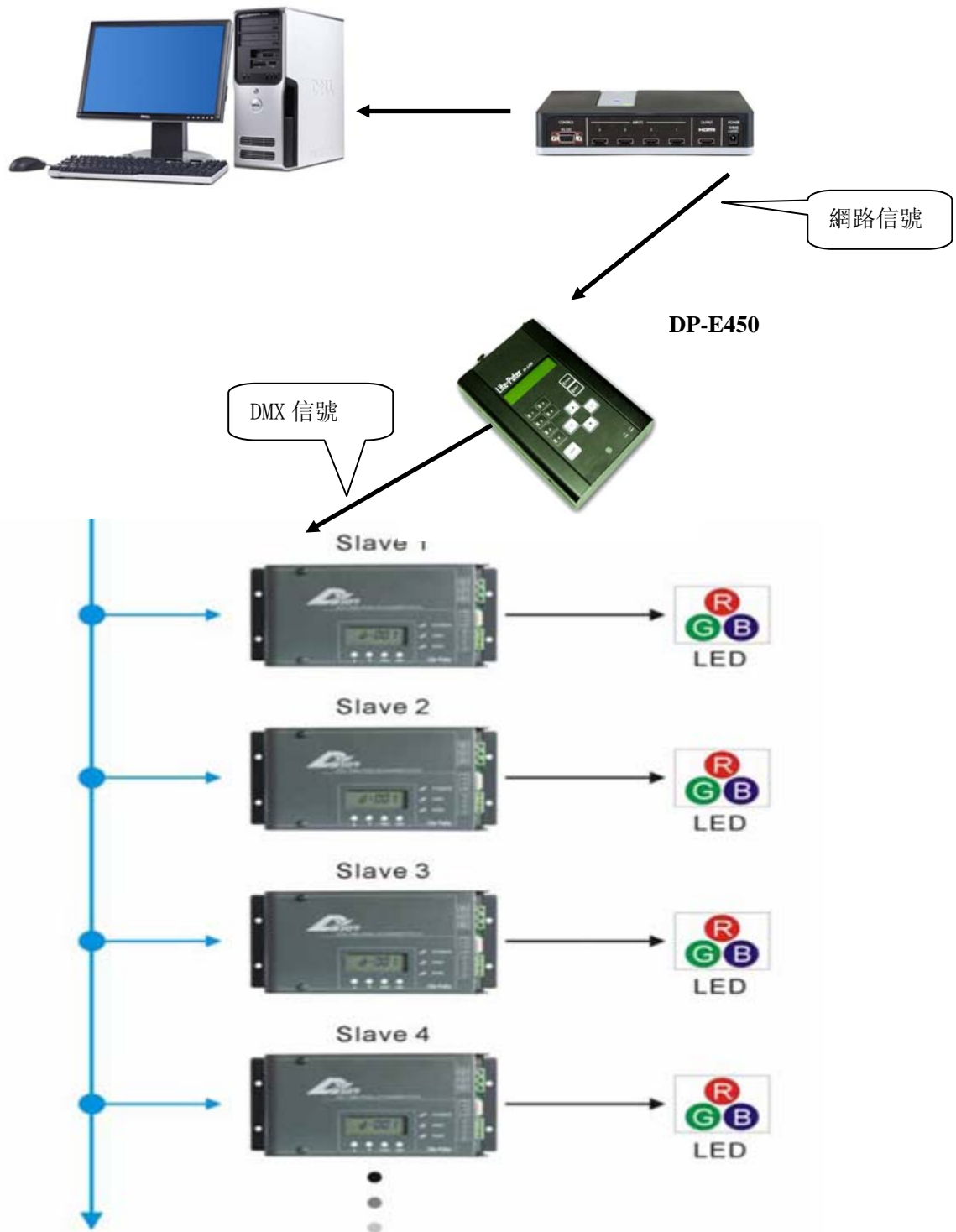
此時顯示的 IP 位址為連接的電腦的 IP 位址。

DP-E450 搭配 RGB LED Control 圖控

功能描述及配線

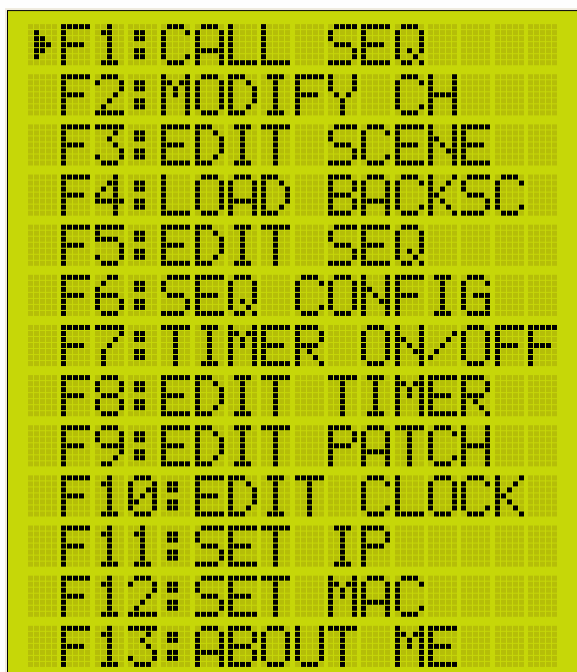
- 1.當用戶使用 RGB LED Control 軟體來搭配 DP-E450 時，此系統接收網路信號，DMX1 口和 DMX2 口分別發送兩組獨立的 DMX-512 信號控制 LED 設備，最大控制回路為 1024 個。
- 2.用戶切換不同軟體時，設備會自動要求初始化。

配線圖 (RGB LED Control):



DP-E450 操作說明

主選單介紹



按下 **FCN** ，選擇 F1~F13 中的一項，然後按 **ENT** 鍵進入此選項設置。

F1: CALL SEQ (SEQ 調用)與 SEQ 暫停，關閉

SEQ 調用：

手動快速調用 SEQ OFF 和 SEQ 1~SEQ 512

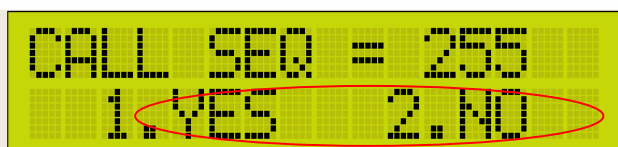
按下 **FCN** 鍵，進入主功能表，再按▲ 鍵或者 ▼ 鍵選擇 F1~F13，選中 F1 項時，LCD 顯示如下，



按 **ENT** 鍵進入 SEQ 調用選單，LCD 顯示，



按▲ 鍵或者 ▼ 鍵選擇 SEQ OFF 和 SEQ 1~SEQ 512。
如調用 SEQ 255，按▲ 鍵直到 SEQ 255。



此時按下場景鍵 **1** 即調用 SEQ 255，顯示回到主選單。
按下場景鍵 **2**，則不調用 SEQ 255，顯示回到主選單。

注意：1.調用 SEQ OFF 和 SEQ 001~SEQ 006 時，場景 OFF 和場景 **1** ~ **6** 對應指示燈會亮起。

調用 SEQ 007~ SEQ512，則無相應指示燈亮起。

2.在主介面下，可快速按下**1** ~ **6** 和 OFF 按鍵調用 SEQ1~ SEQ 006 和 SEQ OFF。

SEQ 的暫停與關閉：

例如：在 SEQ 001 被調用時，LCD 第二行顯示如下，



此時按下面板上 OFF 鍵，暫停當前的 SEQ，LCD 第二行顯示如下，



此時再按一下面板上 OFF 鍵，繼續運行當前的 SEQ。

在按住 OFF 鍵 3S 後，執行 SEQ OFF 功能，即所有輸出回路的 LEVEL 值都為 0，LCD 第二行顯示如下，



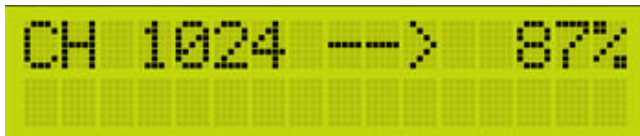
F2: MODIFY CH(設置回路值)

手動設置所有輸出回路的亮度值。

進入此功能後，用戶可以設置各回路的輸出亮度值，然後保存到任意一個場景中。

(注意：進入此選單，所有的跳機停止運行；輸出為當前 STEP 所對應的場景，修改的狀況會反映到現場輸出，方便現場設置調整。)

按下 **ENT** ，LCD 顯示，



按 **▲** 鍵或者 **▼** 鍵來對選定的回路的輸出值調整，0%~100%範圍。

按 **◀** 鍵或者 **▶** 鍵來選擇回路數。

按 **FUN** 鍵取消並退出。

按 **ENT** 鍵 LCD 顯示，



按 **▲** 鍵或者 **▼** 鍵來選擇要保存到的場景號，場景選擇範圍 001~512。

按 **1** 保存場景，返回主選單。

按 **2** 取消，返回主選單。

F3: EDIT SCENE(修改場景中的回路值)

選擇對應的場景，可以在此場景的基礎上加以修改回路輸出值，選擇的場景號包括 000—512。如果選擇了 SC000，回路修改就在 0%的基礎上修改；如果選擇的是 SC001~SC512，修改回路就在當前對應的場景輸出值上調整。調整完畢後可以保存到任意一個場景中。

(注意：進入此選單後，跳機還是繼續保持運行，調整的亮度值不能直接從後級燈光設備中觀察到。)

按下 **ENT** ，LCD 顯示，



按 **▲** 鍵或者 **▼** 鍵來選擇場景號，範圍 000~512。

按 **2** 返回主選單。

按 **1** 進入場景的設置。



SC-後的場景就是當前要調整的場景。

按▲ 鍵或者 ▼ 鍵來對選定的回路的輸出亮度值調整，範圍 0%~100%。

按 ◀ 鍵或者 ▶ 鍵來選擇回路數。

按 **FCN** 鍵取消退出。

按 **ENT** 鍵進入。



按▲ 鍵或者 ▼ 鍵來選擇要保存到的場景號，場景選擇範圍 001~512。

按 **1** 保存場景，返回主選單。

按 **2** 取消，返回主選單。

F4: LOAD BACKSC (背景設置)

執行跳機 (SEQ) 時，調用背景。

按下 **ENT** ， LCD 顯示，



按▲ 鍵或者 ▼ 鍵來選擇背景所對應的場景號，場景選擇範圍 001~512，SC---表示不調用背景。

按 **1** 保存場景並且返回主選單。

按 **2** 不保存場景,返回主選單。

(注意：如果選擇 SEQ OFF，則背景輸出關閉。)

F5: EDIT SEQ(設置跳機)

設置跳機每一步所對應的場景。

按下 **ENT** ， LCD 顯示，



```
EDIT SEQ: 491
1.NEXT 2.QUIT
```

按 ▲ 鍵或者 ▼ 鍵來選擇跳機號，範圍 001~512。

按 **2** 退到前級選單。

按 **1** 進入選定的跳機設置。



```
(SEQ-491)
STEP219 = SC092
```



```
(SEQ-491)
STEP236 = SC---
```

SEQ-後的就是選中的當前要調整的跳機號。

按 ◀ 鍵或者 ▶ 鍵來選擇跳機步驟 (STEP)。

按 ▲ 鍵或者 ▼ 鍵來選擇這當前步驟 (STEP) 所對應的場景。

(**注意**: 如果選擇到 SC---就說明之後的步驟都是無效的。舉例: 選擇到 STEP236 = SC---, 那麼此時再按 ▶ 鍵 就回到 STEP001 了; 同樣, 如果此時在 STEP001, 按 ◀ 鍵就會跳到 STEP236 = SC--。

如果用戶設置了 STEP001~STEP010, 然後再把 STEP005 對應的 SC 設置為 SC--, 也就是結束, 再按 ▶ 鍵, 就回到 STEP001, STEP006~STEP010 所設置的場景就會自動取消。)

按 **ENT** 鍵保存, 返回主選單。

按 **FCN** 鍵取消, 返回主選單。

F6: SEQ CONFIG

按下 **ENT** , LCD 顯示,



```
SEQ SELECT: OFF
1.NEXT 2.QUIT
```

按 ▲ 鍵或者 ▼ 鍵 來選擇跳機號，範圍 001~512 和 SEQ OFF。

按 **2** 退到主選單。

按 **1** 進入快捷鍵跳機的設置。

注意: SEQ OFF 包括 FADE TIME (淡入淡出時間) 和 FADE ON/OFF (淡入淡出開關), SEQ001~SEQ512 包括 FADE TIME (淡入淡出時間), DELAY TIME (持續時間), MODE

SELECT（混色模式選擇）和 FADE ON/OFF（淡入淡出開關）。

1. 以下為 SEQ OFF 設置，



按 ◀ 或者 ▶ 鍵來切換當前設置的是 FADE TIME 還是 FADE ON/OFF。按 ▲ 鍵或者 ▼ 鍵來編輯 FADE TIME 或者選擇 TIMER ON/ OFF。

按 **ENT** 鍵保存並且返回主選單。

按 **FCN** 鍵取消並且返回主選單。

2. 以下為 SEQ 001~SEQ512 相關設置：



按 ◀ 或者 ▶ 鍵來切換當前設置 FADE TIME、DELAY TIME、MODE SELECT 還是 FADE ON/OFF。

按 ▲ 鍵或者 ▼ 鍵來編輯 FADE TIME、DELAY TIME、MODE SELEC 或者 TIMER ON/TIMER OFF 對應的設置。

按 **ENT** 鍵保存並且返回主選單。

按 **FCN** 鍵取消並返回主選單。

FADE TIME 和 DELAY TIME 設置的時間參數如下，

0.1S	0.2S	0.3S	0.4S	0.5S	0.6S	0.7S	0.8S	0.9S	01S
01S	02S	03S	04S	05S	06S	07S	08S	09S	10S
12S	14S	16S	18S	20S	25S	30S	35S	40S	45S
50S	55S	01M	02M	03M		97M	98M	99M

F7: TIMER ON/OFF(定時開/關設置)

設置定時調用的開和關。

按下 **ENT** ， LCD 顯示，



按 ▲ 鍵或者 ▼ 鍵來選擇 TIMER ON（開） 或者 TIMER OFF（關）。

按 **ENT** 鍵保存並返回主選單。

按 **FCN** 鍵取消，返回主選單。

F8: EDIT TIMER(設置定時)

設置定時調用對應的跳機。

按下 **ENT** ， LCD 顯示，



==== END ====
<-,-> REVIEW DAT



==== END ====
2DEL 3ADD 4EDIT

以上 LCD 資訊提示用戶，如果定時有記錄，按 ◀ 或者 ▶ 鍵來流覽已設置的 TIMER 記錄；按 **2** 鍵來刪除當前記錄；按 **3** 鍵來增加一個定時記錄；按 **4** 鍵編輯當前記錄。

流覽定時記錄：

按 ◀ 或者 ▶ 鍵來流覽已存儲的定時記錄。

按 ▲ 鍵或者 ▼ 鍵來流覽一個當前記錄中的設置。

刪除定時記錄：

刪除 TIMER 時，先流覽到對應要刪除的定時記錄，然後再按 **2** 鍵，設備會提示用戶是否確定要刪除，按 **1** 鍵確定刪除；按 **2** 鍵取消刪除。



DEL THIS TIMER?
1: YES 2: NO

增加定時記錄：

定時的設置包括 DATE（日期），TIME（時間），WEEK（禮拜），MODE（調用輸出模式），SEQUENCE（跳機），FADE(淡入淡出時間)，DELAY（跳級延遲時間）。

DATE 如果選擇 OFF，那麼日期定時就無效；WDAY（禮拜）即如果選擇 NONE，那麼星期定時無效。

按 ▲ 鍵或者 ▼ 鍵來調整對應的設置。

按 ◀ 或者 ▶ 鍵來選擇不同的設置項。

按 **ENT** 鍵保存並返回上級選單。

按 **FCN** 鍵取消並返回上級選單。

舉例一：

這個表示禮拜 1—禮拜日，空心框表示不選；實心框表示選擇。

```

DATE :MAY.20 OFF
TIME=16:38
WDAY: M###000000S
MODE=01
SEQUENCE=002
FADE=035 , ON
DELAY=035
    
```

每週 1, 2 的 16:38, 以混色模式 1 調用跳機 2, 跳機中的每個場景以 3 秒的淡入淡出時間和 3 秒的延遲時間運行。(因為 DATE 選擇為 OFF, 故 5 月 20 日 16:38 定時調用無效; 但如果 5 月 20 日為周 1 或者周 2, 那麼 TEMER 仍然有效。)

舉例二:

```

DATE :MAY.20 ON
TIME=16:38
WDAY: M###000000S
MODE=01
SEQUENCE=002
FADE=035 , ON
DELAY=035
    
```

每週 1, 2 的 16:38 和每年的 5 月 20 日, 以混色模式 1 調用跳機 2, 跳機中的每個場景以 3 秒的淡入淡出時間和 3 秒的延遲時間運行。(DATE 選擇為 ON, DATE 和 WDAY (禮拜) 兩個設定條件只要符合一個, TIMER 均有效。)

舉例三:

```

DATE :MAY.20 ON
TIME=16:38
WDAY: M00000000S
MODE=01
SEQUENCE=002
FADE=035 , OFF
DELAY=035
    
```

每年的 5 月 20 日, 以混色模式 1 調用跳機 2, 由於淡入淡出選擇 OFF, 跳機中的每個場景不再做淡入淡出變化, 直接以 3S+3S=6S 的延遲時間運行。(只有 5 月 20 日 16: 38

有效)

定時記錄達到最大容量時，再增加一個記錄，設備會提示用戶空間已滿。



修改定時記錄：

修改記錄時，先瀏覽到對應要修改的定時記錄，然後再按 **4** 鍵，就進入修改定時，之後的操作和增加定時的動作一致。

(注意：DATE 和 WEEK 必須至少設置一個，如果用戶設置 DATE 為 OFF，同時設置 WEEK 為 NONE 時，按 **ENT** 鍵會提示 TIMER 設置 ERROR。)



F9:EDIT PATCH (軟跳綫設置)

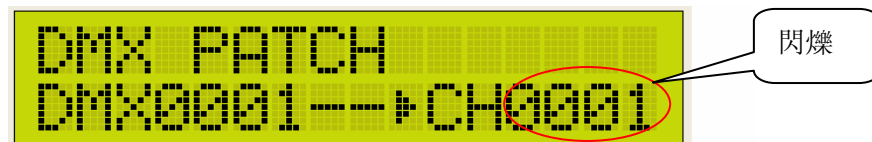
本設備可以進行軟跳綫設置。

在 EDIT PATCH 選單下，用戶可以查看設備自身的軟跳綫設置和手動修改設備自身的軟跳綫配置。

按下 **FCN** 鍵，進入主功能表，再按 **▲** 鍵或者 **▼** 鍵選擇 F1~F13，選中 F9 項時，LCD 顯示如下，



按 **ENT** 鍵進入 **EDIT PATCH** 設置選單，LCD 顯示，



按 **▲** 鍵或者 **▼** 鍵 修改回路數，如設置 DMX0001=CH0025 DMX0255=CH0002

按 **▲** 鍵直到 LCD 顯示如下，



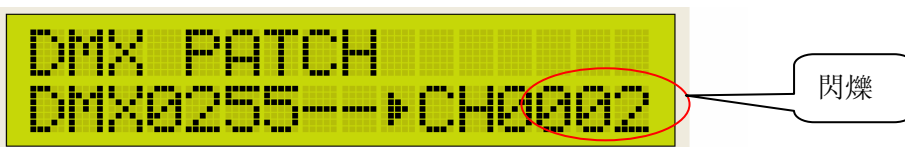
表示：DMX0001 對應第 25 回路。

按 **◀** 或者 **▶** 鍵進行 DMX 地址切換。

按▶ 鍵直到 LCD 顯示如下：



按▼ 鍵 修改回路數，直到 LCD 顯示如下：



表示： DMX0255 對應第 2 回路。

完成設置，按下按 **ENT** 保，返回主選單。

注意：本設備軟跳綫可以設置任意回路對應任意 DMX 位址。

F10: MODIFY CLOCK (設置時鐘)

設置當前時鐘，年，月，日，星期，時，分，秒。

按下 **ENT** ， LCD 顯示，



按▲ 鍵或者 ▼ 鍵來選擇年 (00~99)，月 (JAN 一月，FEB 二月，MAR 三月，ARP 四月，MAY 五月，JUN 六月，JUL 七月，AUG 八月，SEP 九月，OCT 十月，NOV 十一月，DEC 十二月)，日 (01~31)，星期 (SUN 星期天，MON 星期一，TUE 星期二，WED 星期三，THU 星期四，FRI 星期五，SAT 星期六)，時 (00~23)，分 (00~59)，秒 (00~59)。

按 **ENT** 鍵保存並且返回主選單。

按 **FCN** 鍵取消並且返回主選單。

F11: SET IP (設置設備的 IP 位址)

設置設備的 IP 位址。

按下 **ENT** ， LCD 顯示，



按▲ 鍵或者 ▼ 鍵調整對應的數值。

按 ◀ 或者 ▶ 鍵切換位址碼。

按 **ENT** 保存 IP 位址並且返回主選單。

按 **FCN** 取消，返回主選單。

(注意：IP 位址不能和網路中的其他設備 IP 位址重複。)

F12: SET MAC (設置設備的物理位元位址)

設置設備的 MAC 位址。

按下 **ENT** ， LCD 顯示，



```
SET.NET MAC:
123456-14-25-36
```

按 ▲ 鍵或者 ▼ 鍵來調整對應的數值。

按 ◀ 或者 ▶ 鍵切換 6 個中的一個。

例如：六位分別為 12， 34， 56， 14， 25， 36。

按 **ENT** 保存 MAC 位址並且返回主選單。

按 **FCN** 取消，返回主選單。

F13:ABOUT ME

選擇 F6 按 **ENT** 後 LCD 會顯示當前連接的圖控名稱和版本號。

DP-E450 數據初始化:

同時按下 **FCN** + **OFF** 鍵，然後給設備上電，此時 LCD 就出現是否初始化的提示資訊，用戶可以通過按 **1** 鍵來確定初始化設備資料，或者按 **2** 鍵取消初始化，正常啟動。



```
INITIAL MEMORY?
1:YES 2:NO
```

按 **1** 鍵後設備進入初始化狀態，用戶需要等待一段時間。



```
INITIALING MEM!
WAITING..
```

設備初始化完畢之後會提示用戶初始化完畢。



初始化內容包括（以下均為初始化默認狀態）：

- 1.控制方式：DP-E450 自身控制
- 2.定時跳機調用：開啟
- 3.跳機的淡入淡出和延遲時間時間：3 秒
- 4.跳機的混色模式：MODE-1
- 5.跳機的淡入淡出模式：開啟
- 6.背景場景 LOAD BackSC：SC000，不使用任何背景場景
- 7.按鍵狀態：未鎖
- 8.當前調用的 SEQ：OFF
- 9.所有定時設置清零
- 10.所有的跳機設置清零
- 11.所有的場景對應的回路亮度都設置為 0

DP-E450 按鍵鎖定功能：

按住 **ENT** 鍵，然後再按下 **OFF** 鍵，如果此時按鍵是處於未鎖狀態，那麼就可以把按鍵鎖住，液晶屏第二行顯示如下提示資訊：



如果此時按鍵是處於鎖定狀態，按住 **ENT** 鍵，然後再按下 **OFF** 鍵可以解除鎖定，液晶屏第二行顯示如下提示資訊：



（注意：處於鎖鍵狀態的時候，此時按下 **FCN** 鍵、**ENT** 鍵、▲ 鍵、▼ 鍵 ◀ 鍵 ▶ 鍵，LCD 會出現按鍵鎖定提示資訊，並且這 6 個鍵邊上的 LED 燈會閃爍一次，提示用戶按鍵已經鎖定。鎖鍵只是把 **FCN** 鍵、**ENT** 鍵 ▲ 鍵 ▼ 鍵 ◀ 鍵 ▶ 鍵這 6 個按鍵鎖定不能操作，但是 SEQ 的調用按鍵（7 個，SEQ1~SEQ6 和 SEQ OFF）還是可以正常調用。當處於選單設置的時候是不能鎖鍵的，必須退出選單才能鎖鍵。）

DP-E450 紅外遙控功能：

使用 Lite-Puter 配套的紅外遙控器，可以實現遠端遙控。

PC 上傳下載 DP-E450 的記憶體資料：

DP-E450 可以實現與 PC 間 SEQUENCE、SCENE 和 TIMER 的資料傳遞。

下載數據

下載 SEQUENCE 時顯示,

```
DOWNLOAD 'SEQ'  
PC -----> DP-E450
```

下載 SCENE 時顯示,

```
DOWNLOAD 'SCENE'  
PC -----> DP-E450
```

下載 TIMER 時顯示,

```
DOWNLOAD 'TIMER'  
PC -----> DP-E450
```

下載成功之後第二行顯示幕就顯示 SUCCEED:

```
SUCCEED!
```

錯誤提示說明

- 傳輸資料超時（一段時間之內設備沒有收到 PC 過來的資料就作為 TIMEOUT 處理）。

```
TIME OUT!
```

- 接收資料成功但是寫入 FLASH 出錯。

```
FAILED!
```

上傳數據

上傳 SEQUENCE 資料到 PC 時顯示,

```
UPLOAD 'SEQ'  
DP-E450 -----> PC
```

上傳 SCENE 資料到 PC 時顯示,

```
UPLOAD 'SCENE'  
DP-E450 -----> PC
```

上傳 TIMER 資料到 PC 時顯示,

```
UPLOAD 'TIMER'  
DP-E450 -----> PC
```

上傳成功之後第二行顯示幕就顯示 SUCCEED,

```
SUCCEED!
```

錯誤提示說明

- 傳輸資料超時（一段時間之內設備沒有收到 PC 過來的資料就作為 TIMEOUT 處理）。



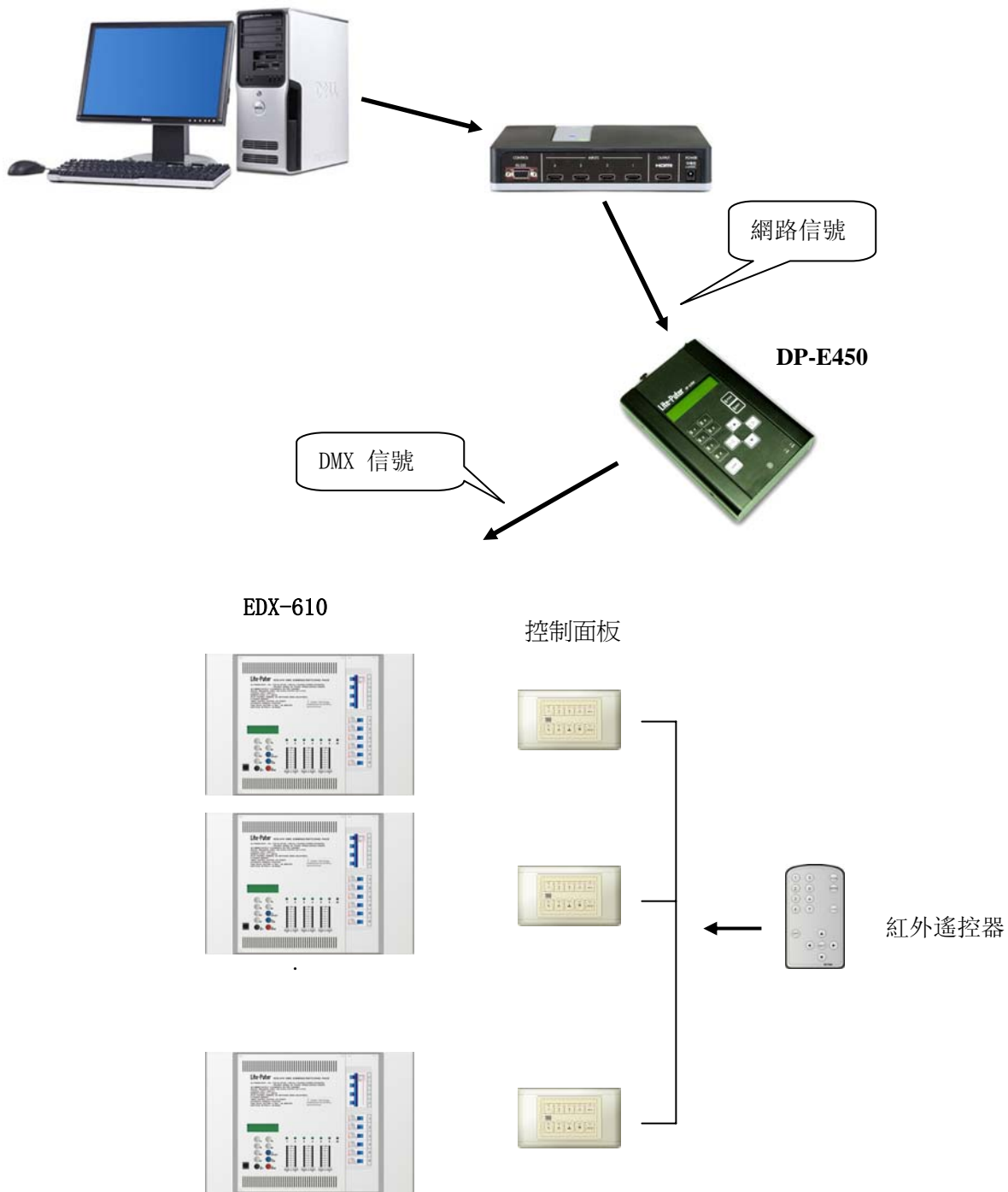
（注意：一旦設備被 PC 控制，設備中所設定的 SEQ 都不能被調用，並且 TIMER 功能也無效。）

DP-E450 搭配 HOME LIGHTING 圖控

功能描述及配線

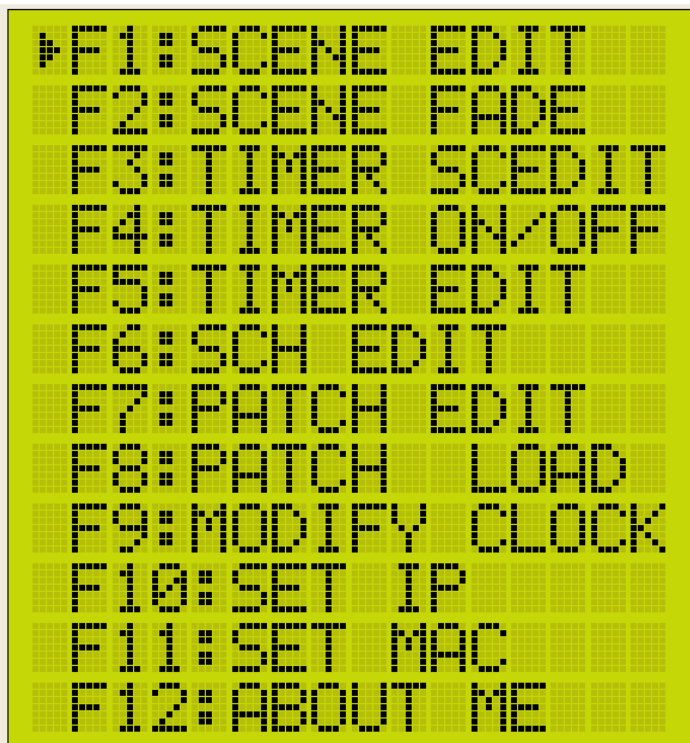
1. 當用戶使用 HOME LIGHTING 軟體來搭配 DP-E450 時，此系統 DMX1 口發送 DMX-512 信號控制後級設備，DMX2 口連接 ECP 面板接收 EDX 指令來控制後級設備。最大控制回路為 512 個。
2. 用戶切換不同軟體時，設備會自動要求初始化。

配線圖 (HOME LIGHTING):



DP-E450 操作說明

1. 主選單介紹



選擇 F1~F12 中的一項，然後按 **ENT** 鍵進入此選項設置。

F1: SCENE EDIT (場景設置)

STEP1: 按 ▲ 鍵或者 ▼ 鍵選擇 F1，按下 **ENT** 鍵，LCD 顯示，



STEP2: 按 ▲ 鍵或者 ▼ 鍵來選擇場景號，選擇完畢後按 **1** 或 **2** 鍵繼續或取消設置。

按下 **1** 鍵，LCD 顯示，



按 ◀ 鍵或者 ▶ 鍵來選擇對應的回路 (CH)。

按▲ 鍵或者 ▼ 鍵調整每個回路（CH）對應的亮度。

STEP3: 設定完成後，按下 **ENT** LCD 顯示，



```
SAVE TO SC: 0001
1. YES    2. NO
```

按下 **1** 選擇保存到場景 0001 中，**2** 退出。

注意: 設備連接 Home Lighting 圖控後面板上的 OFF 鍵對應場景 SC1，**1** 鍵對應場景 SC2，**2** 鍵對應場景 SC3，以此類推。

回路的 NC 表示不參與場景輸出，但下一個場景對應的回路會覆蓋上一個場景相應的 NC 回路輸出。

F2: SCENE FADE（場景淡入淡出時間設置）

STEP1: 按▲ 鍵或者 ▼ 鍵選擇 F2，按下 **ENT** ， LCD 顯示，



```
SELECT SC: 0001
1. NEXT    2. QUIT
```

STEP2: 按▲ 鍵或者 ▼ 鍵來選擇場景號，選擇完畢後按 **1** 或 **2** 鍵繼續或取消設置。

按下 **1** 鍵，LCD 顯示，



```
(SC-0001)
FADE TIME=025
```

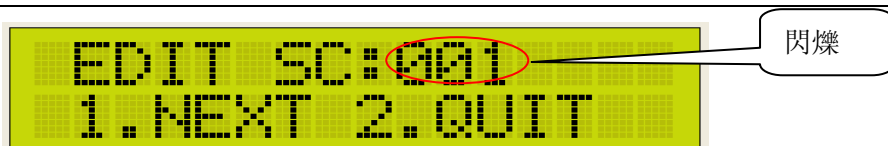
按 ◀ 鍵或者 ▶ 鍵來選擇對應的場景號（SC）。

按▲ 鍵或者 ▼ 鍵調整當前場景的淡入淡出時間。

STEP3: 設置完畢後按下 **ENT** 即可保存。

F3: TIMER SCEDIT（定時場景設置）

STEP1: 按▲ 鍵或者 ▼ 鍵選擇 F3，按下 **ENT** ， LCD 顯示，

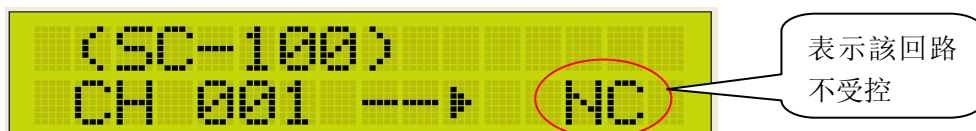


STEP2: 按▲ 鍵或者 ▼ 鍵調整當前需編輯的場景數（最多可以編輯 500 個定時場景）。

如編輯第 100 個定時場景，LCD 顯示，



STEP3: 選擇完畢後按 **1** 或 **2** 鍵繼續或取消設置。按下 **1** 鍵，LCD 顯示，



按 ◀ 鍵或者 ▶ 鍵來選擇需編輯的回路數（共 512 個回路）。

按▲ 鍵或者 ▼ 鍵調整各回路的調光值。

STEP4: 設置完畢後按下 **ENT** 即可保存，LCD 顯示，



STEP5: 按▲ 鍵或者 ▼ 鍵調整定時場景數（共 500 個定時場景）。

STEP6: 選擇完畢後按 **1** 保存 或 **2** 鍵取消設置。

F4: TIMER ON/OFF（定時開關設置）

STEP1: 按▲ 鍵或者 ▼ 鍵選擇 F4，按下 **ENT** ，LCD 顯示，



STEP2: 按▲ 鍵或者 ▼ 鍵選擇時間是否開啟和關閉。

F5: TIMER EDIT (定時設定)

按▲ 鍵或者 ▼ 鍵選擇 F5，按下 **ENT** ，LCD 顯示，

```
F3-1: CELEBRATE
F3-2: DAY PTH
F3-3: MONTH PTH
F3-4: WEEK PTH
```

LCD 表示的是定時設定中的 DAY (天)，MONTH (月)，WEEK (星期) 的設定。

1) 按▲ 鍵或者 ▼ 鍵選擇 F3-1，按下 **ENT** ，LCD 顯示，

```
==== END ====
<-,-> REVIEW DAT
```

```
==== END ====
2DEL 3ADD 4EDIT
```

以上 LCD 資訊提示用戶，如果定時有記錄，按 ◀ 或者 ▶ 鍵來流覽已設置的 TIMER 記錄；按 **2** 鍵來刪除當前記錄；按 **3** 鍵來增加一個定時記錄；按 **4** 鍵編輯當前記錄。

流覽定時記錄：

按 ◀ 或者 ▶ 鍵來流覽已存儲的定時記錄。

刪除定時記錄：

刪除 TIMER 時，先流覽到對應要刪除的定時記錄，然後再按 **2** 鍵，設備會提示用戶是否確定要刪除，按 **1** 鍵確定刪除；按 **2** 鍵取消刪除。

```
DEL THIS TIMER?
1: YES 2: NO
```

增加定時記錄：

按 **3** 鍵 LCD 顯示，

```
NO.001
JAN.01-->SCH001
```

NO 表示的是第幾條 TIMER 記錄。

按 ◀ 鍵或者 ▶ 鍵來選擇月份,天數, 及這一天對應的 SCH, 按 ▲ 鍵或者 ▼ 鍵來改變數值。

設置完畢後按下 **ENT** 返回。

2) 按 ▲ 鍵或者 ▼ 鍵選擇 F3-2, 按下 **ENT** , LCD 顯示



```
MONTH PATCH:
DAY01 --> SCH001
```

這裏表示的是一個月中的每一天分別對應執行哪個 SCH。

按 ◀ 鍵或者 ▶ 鍵來選擇天數, 及這一天對應的 SCH, 按 ▲ 鍵或者 ▼ 鍵來改變數值。

設定完畢後按下 **ENT** 返回。

3) 按 ▲ 鍵或者 ▼ 鍵選擇 F3-3, 按下 **ENT** , LCD 顯示,



```
MONTH PATCH:
JAN. --> SCH000
```

這裏表示的是一年中的 12 個月分別對應執行哪個 SCH。

按 ◀ 鍵或者 ▶ 鍵來選擇每個月對應的 SCH, 按 ▲ 鍵或者 ▼ 鍵來改變數值。

設定完畢後按下 **ENT** 返回。

4) 按 ▲ 鍵或者 ▼ 鍵選擇 F3-4, 按下 **ENT** , LCD 顯示,



```
WEEK PATCH:
MON. --> SCH001
```

這裏表示的是一周中的 7 天分別對應執行哪個 SCH。

按 ◀ 鍵或者 ▶ 鍵來選擇星期, 及這一天對應的 SCH, 按 ▲ 鍵或者 ▼ 鍵來改變數值。

設定完畢後按下 **ENT** 返回。

F6: SCH EDIT (SCH 調用設定)

STEP1: 按 ▲ 鍵或者 ▼ 鍵選擇 F6, 按下 **ENT** , LCD 顯示,



```
EDIT SCH: 001
1.NEXT 2.QUIT
```

STEP2: 按 ▲ 鍵或者 ▼ 鍵來選擇所要編輯的 SCH 號。確定後按下 1 進入設置。

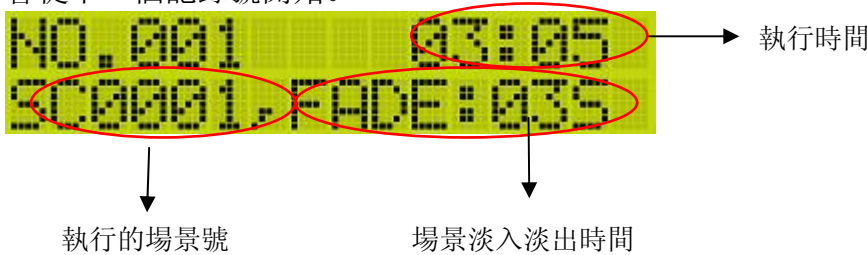


以上 LCD 資訊提示用戶，按 ◀ 或者 ▶ 鍵來流覽已當前 SCH 中的記錄；進入 SCH 中的記錄後按 [2] 鍵來刪除當前記錄；按 [3] 鍵來增加一個記錄；按 [4] 鍵編輯當前記錄。

STEP3: 按下 [3] 鍵，LCD 顯示，



NO. 表示現在編輯當前 SC 中的第幾條記錄，如果之前有存儲過記錄，新增記錄時，NO. 會從下一個記錄號開始。



按 ◀ 鍵或者 ▶ 鍵來選擇時間，SC 號，FADE，按 ▲ 鍵或者 ▼ 鍵來改變數值。設定完畢後按下 [ENT] 返回。

F7: PATCH EDIT (軟跳線設置)

STEP1: 按 ▲ 鍵或者 ▼ 鍵選擇 F7，按下 [ENT] ，LCD 顯示，



STEP2: 按 ▲ 鍵或者 ▼ 鍵來選擇 PATCH 號。按 [1] 進入設置，LCD 顯示，



這裏表示的第 2 回路對應第 1 個 DMX 位址。

按 ◀ 鍵或者 ▶ 鍵來選擇 DMX 位址，按 ▲ 鍵或者 ▼ 鍵來選擇對應的回路 (CH)。

舉例：



```
(PATCH-01)
DMX: 001 --> CH: 002
```



```
(PATCH-01)
DMX: 001 -- CH: 005
```

以上設置完成後，第 1 個 DMX 位址對應第 2 和第 5 回路，當第 1 個 DMX 接收到 DMX 信號時，第 2 和第 5 回路會同時動作。

STEP3: 設定完畢後按下 **ENT**，LCD 顯示，



```
SAVE PATCH: 01
1.YES      2.NO
```

這裏表示要存放第幾個 PATCH 中，按 **▲** 鍵或者 **▼** 鍵來選擇 PATCH 號，按 **1** 確定。

F8: PATCH LOAD (PATCH 調用)

STEP1: 按 **▲** 鍵或者 **▼** 鍵選擇 F8，按下 **ENT**，LCD 顯示，



```
LOAD PATCH: 01
(CUR PATCH 02)
```

這裏表示調用第幾個 PATCH，**(CUR PATCH 02)** 表示的是當前已經調用了 PATCH2。NC 表示不調用。

STEP2: 按 **▲** 鍵或者 **▼** 鍵來選擇需要調用的 PATCH 號。設定完畢後按下 **ENT**

F9: MODIFY CLOCK (時鐘設置)

設置當前時鐘，年，月，日，星期，時，分，秒。

STEP1: 按 **▲** 鍵或者 **▼** 鍵選擇 F9，按下 **ENT**，LCD 顯示，



```
05' MAY, 20, FRI.
08:46:29
```

按 **▲** 鍵或者 **▼** 鍵來選擇年 (00~99)，月 (JAN 一月，FEB 二月，MAR 三月，ARP 四月，MAY 五月，JUN 六月，JUL 七月，AUG 八月，SEP 九月，OCT 十月，NOV 十一月，DEC 十二月)，日 (01~31)，星期 (SUN 星期天，MON 星期一，TUE 星期二，

WED 星期三, THU 星期四, FRI 星期五, SAT 星期六), 時 (00~23), 分 (00~59), 秒 (00~59)。

STEP2: 按 **ENT** 鍵保存並且返回主選單。

F10: SET IP (IP 設置)

STEP1: 按 ▲ 鍵或者 ▼ 鍵選擇 F10, 按下 **ENT**, LCD 顯示,



SET.IP ADDRESS:
192.168.002.067

STEP2: 按 ▲ 鍵或者 ▼ 鍵調整對應的數值。

按 ◀ 或者 ▶ 鍵切換位址碼。

按 **ENT** 保存 IP 位址並且返回主選單。

F11: SET MAC (MAC 設置)

STEP1: 按 ▲ 鍵或者 ▼ 鍵選擇 F11, 按下 **ENT**, LCD 顯示,



SET.NET MAC:
123456-14-25-36

STEP2: 按 ▲ 鍵或者 ▼ 鍵來調整對應的數值。

按 ◀ 或者 ▶ 鍵切換 6 個中的一個。

按 **ENT** 保存 MAC 位址並且返回主選單。

F12: ABOUT ME

選擇 F12 按 **ENT** 後 LCD 會顯示當前連接的圖控名稱和版本號。

數據初始化

同時按下 **FCN** + **OFF** 鍵, 然後給設備上電, 此時 LCD 就出現是否初始化的提示資訊, 用戶可以通過按 **1** 鍵來確定初始化設備資料, 或者按 **2** 鍵取消初始化, 正常啟動。



INITIAL MEMORY?
1: YES 2: NO

按 **1** 鍵後設備進入初始化狀態，用戶需要等待一段時間。



```
INITIALIZING MEM!  
WAITING...
```

設備初始化完畢之後會提示用戶初始化完畢。



```
INITIAL MEMORY!  
FINISHED!
```

按鍵鎖定

按住 **ENT** 鍵，然後再按下 **OFF** 鍵，如果此時按鍵是處於未鎖狀態，那麼就可以把按鍵鎖住，液晶屏第二行顯示如下提示資訊，



```
KEY LOCKED!
```

如果此時按鍵是處於鎖定狀態，按住 **ENT** 鍵，然後再按下 **OFF** 鍵可以解除鎖定，液晶屏第二行顯示如下提示資訊，



```
KEY ACTIVE!
```

其他

a. 當沒有連接電腦時，LCD 顯示，



```
Device IP: 09:19  
192.168.002.067
```

此時顯示的為 DP-E450 的 IP 地址。

b. 當設備連接電腦後，LCD 顯示，



```
Link IP: 09:19  
192.168.002.099
```

此時顯示的 IP 位址為連接的電腦的 IP 位址。

線上升級功能介紹

給機器開電的同時按住 ◀ 和 ▶ 鍵，此時功能選單會多出，如下 2 項，



STEP1: 按 ▲ 鍵或者 ▼ 鍵選擇 F5 項，再按下 **ENT**，LCD 顯示，



STEP2: 按 ▲ 鍵確認升級操作，按 ▼ 鍵退出該操作。

STEP3: 設備連接好後，用戶先在電腦桌面雙擊 Update 升級程式介面跳出。

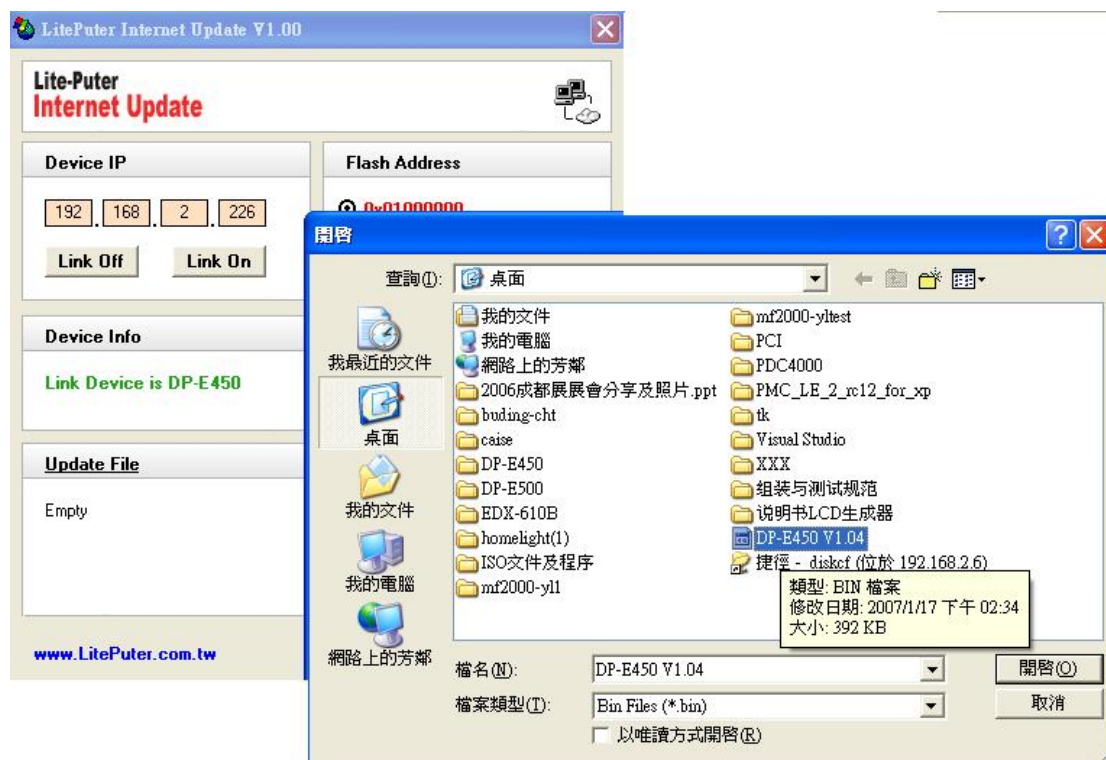


STEP4: 用戶先在 Device IP 中設置設備的 IP 位址，設置完成後按下 Link On。



連接正常後，Device info 會顯示連接的設備名稱。

STEP5: 用戶在 Flash Address 中選擇第一個選項，然後在點擊 Update File，選擇需要升級的軟件。



STEP6: 用戶選擇好燒錄檔後，介面會顯示相應的檔案名稱。

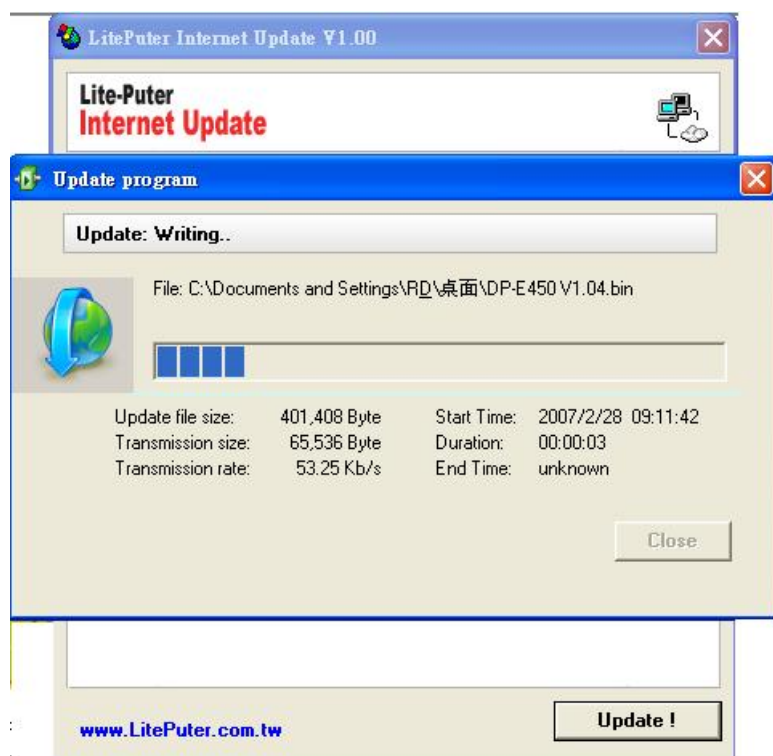


STEP7: 用戶關閉 DP-E450，再同時按下◀和▶上電，此時主選單會增加 F13 和 F14 兩個選項。用戶選擇 F13-SYS UPDATE，按 ENTER 進入升級介面。

STEP8: 升級介面會提示用戶是否需要升級，用戶按下▲進入升級。

STEP9: 進入後系統顯示 READY TO UPDATE DP-E450! LINK,此時表示設備已經正確連接完成，等待升級。等待時間為 30 秒，超出 30 秒後設備提示錯誤，用戶需要重新操作。

STEP10: 用戶點擊軟件上的 Update 即可完成下載。



STEP11: 升級成功後，DP-E450 會顯示 UPDATE SUCCEEDED!

圖控軟體的切換

本設備可以與本公司 4 套圖控軟體配套使用，分別為：EDX /STAGE Control，Home Lighting 和 LED Control。

用戶可以通過 2 種方式切換不同軟體。

方式 1.通過電腦連接不同圖控軟體時，設備自動切換到該軟體。

方式 2.通過 DP-E450 自身操作，切換到不同的圖控軟體，操作如下，

a. EDX /STAGE Control——同時按住 FCN 和麵板 **1** 按鍵，給設備上電顯示如下，



此時按 **1** 鍵即可切換至 EDX /STAGE Control 圖控軟體，按 **2** 鍵即取消圖控的切換。

b. Home Lighting——同時按住 FCN 和麵板 **2** 按鍵，給設備上電（顯示和操作同上）。

c. LED Control——同時按住 FCN 和麵板 **3** 按鍵，給設備上電（顯示和操作同上）。

保證說明

我公司保證履行以下承諾：

- 1、 我公司只對 DP-E450 設備本身負責。
- 2、 在銷售之日起，一年內免費保修任何 Lite-Puter 的由於工藝、材料等原因引起的故障產品。
- 3、 我們不提供上門服務。如果 Lite-Puter 設備出現故障，請將設備送至我分公司或臺北總公司。

*** 特殊說明 ***

由於濫用、錯用、不小心（碰撞或不適當安裝）或不可抗因素造成的故障不在以上服務範圍之內。

變更記錄

版本	說明
A	最初發行
B	增加圖控軟體的切換說明
C	增加通訊接口說明

發行時間：2009 年 5 月

Lite-Puter

臺灣總公司：

詠真實業股份有限公司

地址：臺北縣汐止市大同路三段 196 號 9 樓

郵編：22103

電話：+886-2-86472828

傳真：+886-2-86472727

網址：www.liteputer.com.tw

郵箱：sales@liteputer.com.tw

上海分公司：

永林電子（上海）有限公司

地址：上海市閔行區虹梅南路 3509 弄 298 號 B5 樓

郵編：201108

電話：+86-21-54408210

傳真：+86-21-64978079

上海銷售中心（漕河涇辦公室）：

地址：上海市徐匯區田林路 487 號寶石大廈 701 室

郵編：201103

電話：+86-21-33674316/33674850

傳真：+86-21-33674013

網址：www.liteputer.com.cn

郵箱：sales_china@liteputer.com.tw